

Archwilydd Cyffredinol Cymru
Auditor General for Wales

Darparu Gwasanaethau Llywodraeth Leol i Gymunedau Gwledig: Trosglwyddo Asedau Cymunedol



WALES AUDIT OFFICE
SWYDDFA ARCHWILIO CYMRU



Rwyf wedi paratoi a chyhoeddi'r adroddiad hwn yn unol â
Deddf Archwilio Cyhoeddus (Cymru) 2004.

Nick Selwyn oedd rheolwr tîm astudiaeth Swyddfa Archwilio Cymru. Roedd y tîm hwnnw'n cynnwys Steve Frank, Gareth Jones, Euros Lake, Sara Leahy, Martin Gibson, Philippa Dixon a Matt Brushett o dan gyfarwyddyd Jane Holownia.

Adrian Crompton
Archwilydd Cyffredinol Cymru
Swyddfa Archwilio Cymru
24 Heol y Gadeirlan
Caerdydd
CF11 9LJ

Mae'r Archwilydd Cyffredinol yn annibynnol o'r Cynulliad Cenedlaethol ac o lywodraeth. Mae'n archwilio ac yn ardystio cyfrifon Llywodraeth Cymru a'r cyrff cyhoeddus sy'n gysylltiedig â hi ac a noddir ganddi, gan gynnwys cyrff y GIG. Mae ganddo'r pŵer i gyflwyno adroddiadau i'r Cynulliad Cenedlaethol ar ddarbodaeth, effeithlonrwydd ac effeithiolrwydd y defnydd a wna'r sefydliadau hynny o'u hadnoddau wrth gyflawni eu swyddogaethau, a sut y gallent wella'r defnydd hwnnw.

Mae'r Archwilydd Cyffredinol hefyd yn archwilio cyrff llywodraeth leol yng Nghymru, mae'n cynnal astudiaethau gwerth am arian mewn llywodraeth leol ac yn arolygu cydymffurfiaeth gydag anghenion Mesur Llywodraeth Leol (Cymru) 2009.

Mae'r Archwilydd Cyffredinol yn ymgymryd â'i waith gan ddefnyddio staff ac adnoddau eraill a ddarperir gan Swyddfa Archwilio Cymru, sydd yn fwrdd statudol wedi'i sefydlu ar gyfer y nod hwnnw ac i fonitro a chynghori'r Archwilydd Cyffredinol.

© Archwilydd Cyffredinol Cymru 2018

Cewch aildefnyddio'r cyhoeddiad hwn (heb gynnwys y logos) yn rhad ac am ddim mewn unrhyw fformat neu gyfrwng. Os byddwch yn ei aildefnyddio, rhaid i chi ei aildefnyddio'n gywir ac nid mewn cyd-destun camarweiniol. Rhaid cydnabod y deunydd fel hawlfraint Archwilydd Cyffredinol Cymru a rhaid rhoi teitl y cyhoeddiad hwn. Lle nodwyd deunydd hawlfraint unrhyw drydydd parti bydd angen i chi gael caniatâd gan ddeiliaid yr hawlfraint dan sylw cyn ei aildefnyddio.

Am fwy o wybodaeth, neu os ydych angen unrhyw un o'n cyhoeddiadau mewn ffurf ac/neu iaith wahanol, cysylltwch â ni drwy ffonio 029 2032 0500 neu drwy e-bostio post@archwilio.cymru. Rydym yn croesawu galwadau ffôn yn Gymraeg a Saesneg. Gallwch ysgrifennu atom hefyd, yn Gymraeg neu'n Saesneg, a byddwn yn ymateb yn yr iaith rydych chi wedi ei defnyddio. Ni fydd gohebu yn Gymraeg yn arwain at oedi.

This document is also available in English.

Cynnwys

Mae awdurdodau lleol wedi bod yn defnyddio cynlluniau Trosglwyddo Asedau Cymunedol yn gynyddol er mwyn arbed arian, ond rhaid iddynt arwain at atebion cynaliadwy	4
Ein canfyddiadau	6
Argymhellion	8
Rhan 1 – Mae'r awdurdodau mwyaf effeithiol yn ymgymryd â dull gweithredu strategol, gan gydweithio â phartneriaid i'w galluogi i drosglwyddo asedau	9
Rhan 2 – Mae angen i awdurdodau lleol weithio gyda chymunedau er mwyn meithrin eu gallu a'u sgiliau i allu ysgwyddo cyfrifoldeb am asedau a'u rheoli yn y dyfodol	19
Rhan 3 – Yn aml, mae ar grwpiau cymunedol angen cymorth parhaus gan awdurdodau lleol yn dilyn trosglwyddo ased, ond mae hyn yn amrywio	26
Appendices	31
Atodiad 1 – Methodoleg yr Astudiaeth	31
Atodiad 2 – Diffinio Cymru 'Wledig'	32
Atodiad 3 – Rheoli risgiau o ran Trosglwyddo Asedau Cymunedol – hunanwerthusiad	33

Mae awdurdodau lleol wedi bod yn defnyddio cynlluniau Trosglwyddo Asedau Cymunedol yn gynyddol er mwyn arbed arian, ond rhaid iddynt arwain at atebion cynaliadwy

- 1 Mae'r ddogfen hon yn ategu adroddiad yr Archwilydd Cyffredinol ar Ddarparu Gwasanaethau i Gymunedau Gwledig, a gyhoeddwyd ym mis Tachwedd 2018¹. Mae'n amlygu ac yn crynhoi canfyddiadau'r astudiaeth sy'n ymwneud yn benodol ag achosion o Drosglwyddo Asedau Cymunedol.
- 2 Mae'r ddogfen hon yn adnodd dysgu ar gyfer awdurdodau lleol i'w helpu i wella'r modd y maent yn ymdrin ag achosion o Drosglwyddo Asedau Cymunedol mewn ardaloedd gwledig, er bod y dulliau a amlygir gennym hefyd yn berthnasol i awdurdodau mewn ardaloedd trefol. Yn yr un modd, mae rhai o'r astudiaethau achos 'trefol' sy'n amlygu arfer da, ac a nodir yn yr adroddiad drwyddo draw, yn berthnasol i ardaloedd 'gwledig'.

Gall Trosglwyddo Asedau Cymunedol chwarae rhan bwysig wrth helpu i gynnal cymunedau gwledig

- 3 Gall perchenogaeth gymunedol ar dir neu adeiladau lleol helpu i greu gwytnwch hirdymor a chefnogi cymunedau i ffynnu. Yn achos cymunedau gwledig, mae llawer o fanteision o ran lles cymdeithasol, economaidd ac amgylcheddol yn deillio o ddefnyddio mannau ac adeiladau lleol i ddiwallu anghenion pobl. Mae yna fuddion i awdurdodau lleol hefyd gan fod cyfyngiadau ariannol parhaus a hirdymor yn golygu na all awdurdodau ddarparu gwasanaethau yn yr un modd ag yn y gorffennol. Gall dull cydweithredol, hirdymor, wedi'i reoli'n dda o drosglwyddo asedau i sefydliadau cymunedol greu effeithlonrwydd ar gyfer awdurdodau gan sicrhau bod y gwasanaethau sy'n cael eu darparu yn cael eu cynnal mewn cymunedau.
- 4 Mae colli 'conglfeini' cymunedol, er enghraifft banciau a swyddfeydd post, yn ychwanegu at yr her o gynnal gwasanaethau cyhoeddus mewn cymunedau gwledig, yn enwedig gan fod llai o arian ar gael i'r awdurdodau lleol ar gyfer cynnal asedau allweddol tebyg i neuaddau cymunedol, canolfannau hamdden a llyfrgelloedd, a'u bod yn cau neu'n gwerthu'r asedau hyn er mwyn mantoli'r gyllideb. Mae'r asedau cyhoeddus hyn yn aml yn elfennau allweddol yng nghyfansoddiad cymuned gwledig, ac mae eu rôl fel canolbwyntiau cymunedol gweithredol yn aml yr un mor bwysig â'u pwrpas fel adeiladau lle caiff gwasanaethau'r awdurdod eu darparu. O ganlyniad, mae ymagwedd awdurdodau lleol at Drosglwyddo Asedau Cymunedol yn aml yn arwydd o'r modd y maent yn cefnogi ac yn annog cymunedau gwledig i oroesi a ffynnu fel lleoedd hyfyw i genedlaethau'r dyfodol fyw a gweithio ynddynt.

1 [Dolen gwe i'r adroddiad a gyhoeddwyd.](#)

Mae Llywodraeth Cymru wedi mabwysiadu polisiau effeithiol i gefnogi'r broses drosglwyddo, ond, yn wahanol i Loegr, nid yw nifer yr asedau a drosglwyddir gan awdurdodau yn hysbys.

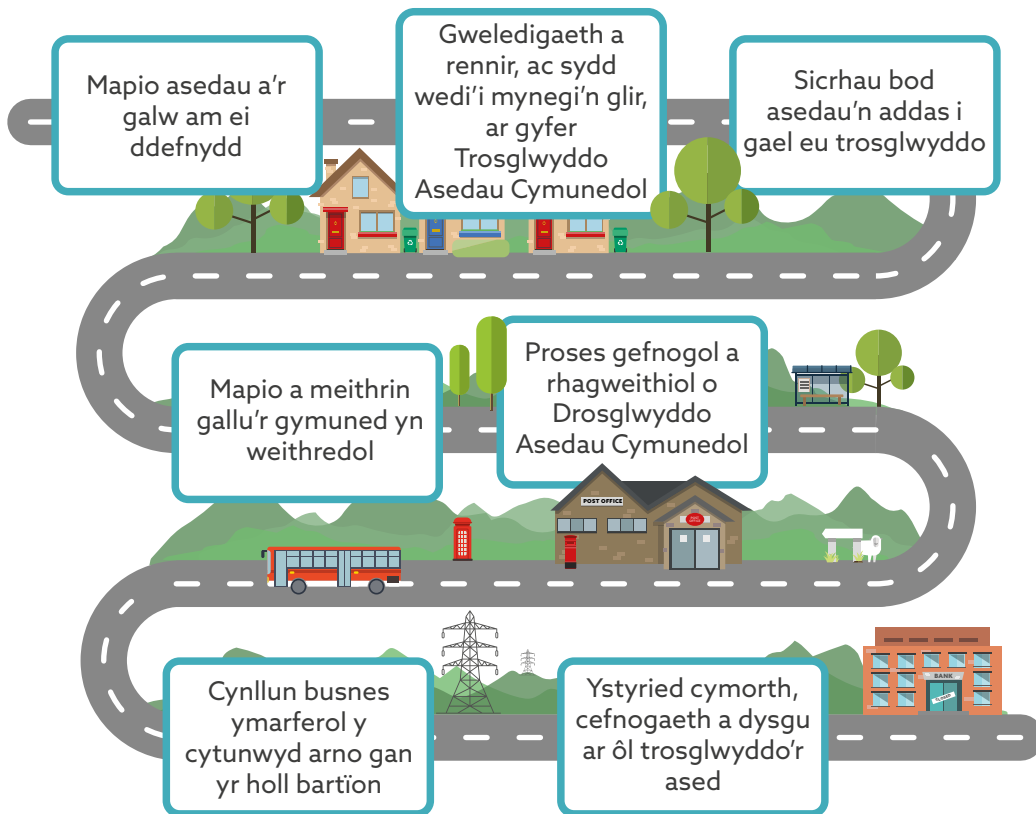
- 5 Amlygir y sail gyfreithiol ar gyfer Trosglwyddo Asedau Cymunedol yng Nghymru yng nghyhoeddiad y **Gweithgor Asedau Cenedlaethol**, Trosglwyddo Asedau Cymunedol yng Nghymru – Canllawiau Arferion Gorau, dyddiedig Mawrth 2016². Mae gan awdurdodau lleol y pŵer i waredu tir mewn amryw o ffyrdd. Mae yna amgylchiadau lle gall awdurdod lleol waredu ased am bris sy'n is na'r gwerth marchnadol llawn o dan ddarpariaethau Caniatâd Gwaredu Cyffredinol (Cymru) Rhagfyr 2003 (o dan Ddeddf Llywodraeth Leol 1972).
- 6 Mae amcangyfrifon gan Rural England yn dangos bod cyfanswm y trosglwyddiadau mewn ardaloedd trefol yn Lloegr yn 1,222 erbyn 2018, a bod tua 500 o asedau wedi cael eu trosglwyddo mewn ardaloedd gwledig. Amcangyfrifir bod cyfanswm gwerth yr asedau a drosglwyddwyd yn £1.2 biliwn. Nid oes yna ddata cymharol wedi'u casglu yng Nghymru i ddangos nifer neu gwerth ariannol yr achosion o Drosglwyddo Asedau Cymunedol.

2 Gweler gov.wales/community-asset-transfer/best-practice-guide

Ein canfyddiadau

- 7 Mae pob adran o'r adnodd hwn yn nodi'r heriau sy'n gysylltiedig â Trosglwyddo Asedau Cymunedol ac yn ystyried rhai opsiynau ac atebion i oresgyn yr heriau hyn.
- Mae **Rhan 1** yn nodi elfennau allweddol dull strategol o Drosglwyddo Asedau Cymunedol, ynghyd â'r polisiau a'r systemau y mae ar awdurdodau eu hangen i gefnogi'r broses o drosglwyddo asedau.
 - Mae **Rhan 2** yn ystyried yr heriau gweithredol sydd ynghlwm wrth gefnogi cymunedau i ysgwyddo cyfrifoldeb am asedau. Rydym yn archwilio'r modd y gall awdurdodau lleol feithrin gallu yn eu cymunedau er mwyn i'r rheiny sy'n cael yr asedau allu ysgwyddo cyfrifoldeb amdanynt a'u cynnal yn llwyddiannus yn y dyfodol, a hynny yn y ffordd orau posibl.
 - Mae **Rhan 3** yn edrych ar y gefnogaeth a gynigir gan awdurdodau lleol yn dilyn y trosglwyddiad. Mae rhai o'r heriau a'r diffygion cyffredin sy'n codi wrth reoli'r ased hefyd yn cael eu hystyried.
- 8 Mae'r awdurdodau lleol mwyaf llwyddiannus yn gweithredu ar sail system gyfan wrth Drosglwyddo Asedau Cymunedol, gan ystyried anghenion a gallu hirdymor y cymunedau ochr yn ochr â llwybr trosglwyddo clir o'r dechrau i'r diwedd. Mae hyn yn arwain at ddefnyddio ased cymunedol mewn modd cynaliadwy er budd y gymuned. Mae **Eitem 1** yn nodi rhai o'r camau allweddol y dylai awdurdodau lleol eu cymryd er mwyn cyflawni hyn a symud o rôl 'gwneuthurwyr' i rôl 'galluogwyr'.

Eitem 1 – gweithredu ar sail system gyfan i Drosglwyddo Asedau Cymunedol



Argymhellion

9 Mae ein hargymhellion ar gyfer gwella wedi'u nodi isod.

Argymhellion

- A1 Mae angen i awdurdodau lleol wneud mwy i sicrhau bod y broses o Drosglwyddo Asedau Cymunedol yn symlach ac yn fwy deniadol, helpu i feithrin gallu Cyngorau Cymuned a Thref, rhoi rhagor o arweiniad iddynt o ran sicrhau cyllid, a gofalu eu bod yn cefnogi modelau datblygu cymunedol eraill, er enghraifft mentrau cymdeithasol sy'n cefnogi gwerth cymdeithasol a chyfranogiad dinasyddion. **At hynny, rydym yn argymhell bod awdurdodau lleol yn monitro ac yn cyhoeddi nifer yr achosion o Drosglwyddo Asedau Cymunedol ac yn mesur effaith gymdeithasol trosglwyddiadau o'r fath.**
- A2 Mae gan awdurdodau lleol gyfle sylweddol i ddarparu gwell help a chymorth, a hynny mewn modd mwy amlwg, cyn, yn ystod, ac ar ôl y broses o drosglwyddo asedau cymunedol. Down i'r casgliad bod yna gryn le i wella'r gwaith cynllunio busnes a pharatoi ar gyfer trosglwyddo asedau cymunedol, yn ogystal â'r ôl-ofal. **Rydym yn argymhell bod awdurdodau lleol yn gwneud y canlynol:**
- **nodi rôl trosglwyddo asedau cymunedol wrth sefydlu canolfannau cymunedol, rhwydweithiau arbenigedd a chlystyrau o wasanaethau cyngori ac atal;**
 - **gweithio gyda chynghorau tref a chymuned i feithrin eu gallu i ymgymryd â rhagor o gynlluniau Trosglwyddo Asedau Cymunedol;**
 - **nodi'r asedau sy'n addas i gael eu trosglwyddo, ac egluro'r hyn y mae angen i'r awdurdod ei wneud i'w galluogi i gael eu trosglwyddo;**
 - **sicrhau bod eu polisïau o ran Trosglwyddo Asedau Cymunedol yn cwmpasu'r canlynol yn ddigonol: ôl-ofal, cefnogaeth hirdymor, cymorth ôl-drosglwyddo, cyfeirio at fynediad at gyllid, a rhannu'r dysgu ynghylch yr hyn sy'n gweithio'n dda; a**
 - **cefnogi arweinyddiaeth yn y gymuned trwy ddatblygu rhwydweithiau o ddiddordeb a hyfforddiant, ac annog unigolion i wirfoddoli.**

Rhan 1 – Mae'r awdurdodau mwyaf effeithiol yn ymgymryd â dull gweithredu strategol, gan gydweithio â phartneriaid i'w galluogi i drosglwyddo asedau

- 1.1 Yn yr adran hon, rydym yn ystyried y ffordd y mae awdurdodau lleol yn defnyddio cynlluniau Trosglwyddo Asedau Cymunedol mewn modd strategol i feddwl a gweithredu mewn ffordd wahanol er mwyn cynnal a diogelu gwasanaethau.

Heriau

- 1.2 Gall datblygu dulliau strategol o Drosglwyddo Asedau Cymunedol fod yn anodd o ystyried yr amrywiaeth o ffyrdd y gall awdurdodau drosglwyddo ased, ynghyd â'r amrywiad eang o ran y mathau o asedau sy'n cael eu trosglwyddo. Mae **Eitem 2** yn crynhoi'r rhwystrau allweddol i'w goresgyn wrth hyrwyddo trosglwyddiadau.

Eitem 2 – rhwystrau y mae angen mynd i'r afael â nhw er mwyn Trosglwyddo Asedau Cymunedol mewn modd llyfn ac effeithiol

Ni allwn drosglwyddo asedau i gymunedau mewn modd effeithiol oherwydd ...

Mae'n golygu cael gwared ar 'drysorau'r teulu'

Gall awdurdodau fod yn amharod i ildio rheolaeth dros ased am y rhesymau canlynol:

1. Dewis gwleidyddol neu bolisi hirhoedlog;
2. Gall gwerthoedd cyfalaf helpu i wrthbwysu mantolenni ariannol yr awdurdodau lleol; a
3. Gall yr awdurdod feddwl bod gan y cyhoedd deimladau cymysg ynghylch trosglwyddo asedau o reolaeth yr awdurdod. Yn aml, ni chaiff yr ofn hwn ei brofi.



Nid oes gan grwpiau cymunedol y gallu i ysgwyddo cyfrifoldeb am yr asedau

Mae angen i awdurdodau helpu i feithrin awydd, gallu a hyder grwpiau cymunedol i fod yn fwy hunanddibynnol ac i ysgwyddo cyfrifoldeb am asedau cymunedol. Mae hyn yn golygu newid rôl yr awdurdodau o fod yn 'wneuthurwyr' i fod yn 'alluogwyr'. Gall agwedd ddwyochrog gadarnhaol, grantiau, hyfforddiant a chanllawiau o ansawdd da, oll helpu.



Mae angen i ni wneud arbedion ar unwaith

Nid yw Trosglwyddo Asedau Cymunedol yn ffordd gyflym o wneud arbedion trwy waredu asedau diangen. Dylai Trosglwyddo Asedau Cymunedol fod yn gyfle i helpu cymunedau a chynnal gwasanaethau mewn cymunedau gwledig ledled Cymru. Mae angen dull sydd wedi'i gynllunio'n dda er mwyn gwneud hyn. Gall dull sydd ag ôl panig arwain at broblemau a throsglwyddiadau anaddas a all arwain at grwpiau cymunedol yn gorfod gwerthu neu drosglwyddo asedau yn ôl.



Nid oes gan grwpiau cymunedol hanes digonol i gynnal asedau

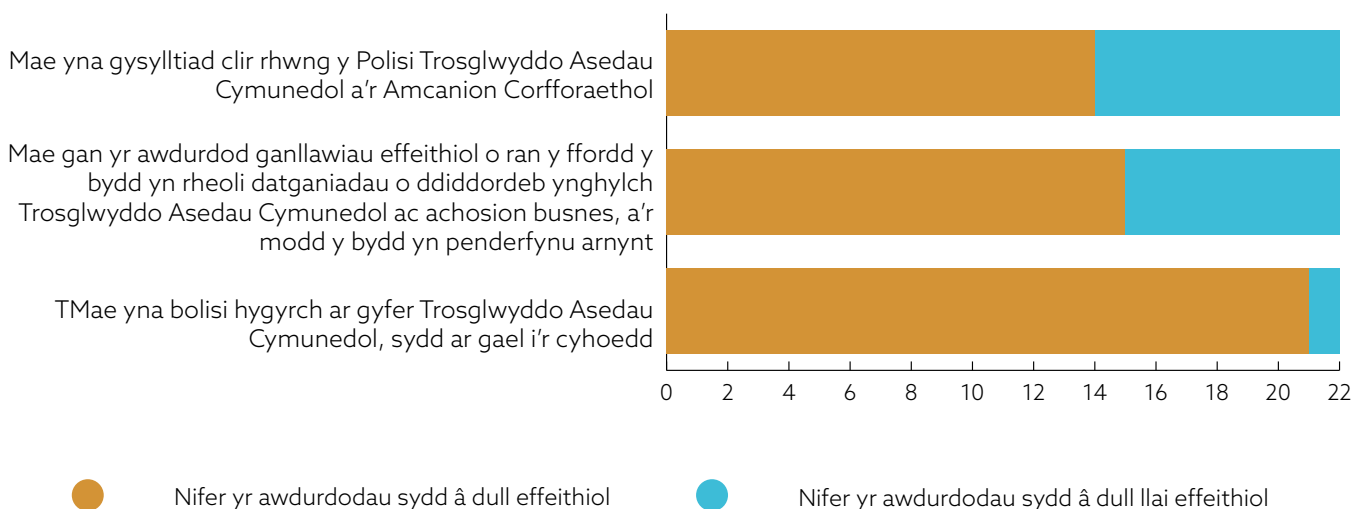
Rhaid i'r broses ymgeisio ar gyfer Trosglwyddo Asedau Cymunedol, yn ogystal â'r broses o gymeradwyo achosion busnes, fod yn berthnasol ac yn gymesur â natur/maint y cyfle. Dylai'r telerau ar gyfer trosglwyddo fod o gymorth i'r ddau barti, a dylent fod yn wydn ond yn deg. Gall awdurdodau wneud mwy i helpu i sicrhau bod grwpiau cymunedol yn barod ar gyfer buddsoddiad.

Ffynhonnell: Swyddfa Archwilio Cymru

1.3 Wrth i ni adolygu polisiau Trosglwyddo Asedau Cymunedol, canfuwyd bod gan bob awdurdod lleol yng Nghymru, namyn un, bolisi ar gyfer Trosglwyddo Asedau Cymunedol, sydd ar gael ar ei wefan. Mae'r rhan fwyaf o awdurdodau wedi mabwysiadu canllawiau priodol o ran y modd y byddant yn goruchwyllo'r broses o Drosglwyddo Asedau Cymunedol, ac wedi nodi'n glir y modd y mae eu hymagwedd at Drosglwyddo Asedau Cymunedol yn eu cefnogi i gyflawni amcanion corfforaethol a blaenoriaethau strategol – Eitem 4. Canfu ein hadolygiad o bolisiau Trosglwyddo Asedau Cymunedol yr awdurdodau lleol rai cryfderau cyffredin, gan gynnwys meithrin cysylltiadau rhwng polisiau Trosglwyddo Asedau Cymunedol a pholisiau corfforaethol. Mae awdurdodau lleol yn rhoi mwy o ystyriaeth i ddefnydd mwy hirdymor o'r ased, ac i ddarparu templedi o achosion busnes i'w llenwi gan yr ymgeiswyr. Yn Sir Fynwy a Rhondda Cynon Taf, gwelsom enghreifftiau da o awdurdodau yn gwerthuso effaith bosibl achosion busnes ar gyfer Trosglwyddo Asedau Cymunedol ar genedlaethau'r dyfodol, cydraddoldeb a chynaliadwyedd.

Eitem 3 – Adolygiad Swyddfa Archwilio Cymru o Bolisiau Trosglwyddo Asedau Cymunedol a Chanllawiau ar-lein

Mae gan y rhan fwyaf o awdurdodau bolisi mabwysiedig ar gyfer Trosglwyddo Asedau Cymunedol, sydd ar gael i'r cyhoedd ac sy'n cynnwys canllawiau priodol ar gyfer cefnogi penderfyniadau ynghylch trosglwyddo sy'n gysylltiedig â blaenoriaethau corfforaethol.



Ffynhonnell: Swyddfa Archwilio Cymru

- 1.4 Er gwaethaf hyn, mae yna gyfle o hyd i ddarparu help a chymorth gwell, ac sy'n fwy gweledol, a hynny cyn, yn ystod, ac ar ôl y broses 'trosglwyddo asedau cymunedol'. Er enghraifft, canfuom fod polisïau Trosglwyddo Asedau Cymunedol yn aml yn brin o fanylion am y meini prawf a ddefnyddir i benderfynu ar drosglwyddiadau, yn enwedig o ran dangos iechyd ariannol a chofnod o gyflawniad profedig. Dim ond pum awdurdod sy'n cyfeirio at ganllawiau arbenigol ar Drosglwyddo Asedau Cymunedol sydd wedi'u hanelu at grwpiau cymunedol. Yn rhy aml, nid yw awdurdodau yn gwahaniaethu rhwng maint yr asedau sydd i'w trosglwyddo, ac maent yn gweithredu polisi 'un dull ar gyfer pawb'.
- 1.5 Mae angen i awdurdodau lleol wneud mwy i sicrhau bod y broses o Drosglwyddo Asedau Cymunedol yn symlach ac yn fwy deniadol, helpu i feithrin gallu Cynghorau Tref a Chymuned, rhoi rhagor o arweiniad iddynt o ran sicrhau cyllid, a gofalu eu bod yn cefnogi modelau datblygu cymunedol eraill, er enghraifft mentrau cymdeithasol sy'n ychwanegu gwerth cymdeithasol ac yn ehangu cyfranogiad dinasyddion.
- 1.6 Canfu ein harolwg o Gynghorau Tref a Chymuned mai'r awdurdod lleol sy'n cychwyn ac yn annog y trosglwyddiad mewn bron 60% o achosion. Fodd bynnag, er y teimlir bod yna resymeg glir dros gynnal y trosglwyddiad, nid yw'r risgiau sy'n gysylltiedig â'r trosglwyddiad bob amser yn cael eu nodi. Cawsom lawer o sylwadau gan Gynghorau Tref a Chymuned a oedd yn teimlo nad oedd y rhybudd a gafwyd gan yr awdurdod lleol yn ddigonol o ran amser. At hynny, dywedodd nifer o Gymunedau Tref a Chymuned nad yw awdurdodau yn aml yn gofyn am achos busnes i gefnogi'r broses o waredu ased, yn eu profiad nhw, ac nad ydynt chwaith yn hysbysu'r corff a fydd yn cael yr ased am y sail resymegol dros ei waredu.

Mae anallu awdurdodau lleol i barhau i ddarparu gwasanaethau a chynnal asedau yn yr un modd ag yn y gorffennol yn golygu bod yn rhaid iddynt ystyried ffyrdd amgen o weithio. Mae gwaredu'r asedau hynny a oedd yn draddodiadol yn cael eu cynnal gan yr awdurdodau lleol yn un ffordd o arbed arian, ac rydym yn gweld mwy o Drosglwyddo Asedau Cymunedol o ganlyniad i hynny.

Roedd 25% o'r rheiny a ymatebodd i'n harolwg o Gynghorau Tref a Chymuned wedi ymwneud â'r broses o drosglwyddo manau agored; roedd 19% wedi ymwneud â'r broses o drosglwyddiad neuadd bentref neu gymuned; roedd 9% wedi ymwneud â'r broses o drosglwyddo cysgodfannau bysiau, ac roedd 2% wedi ymwneud â'r broses o drosglwyddo goleuadau stryd.

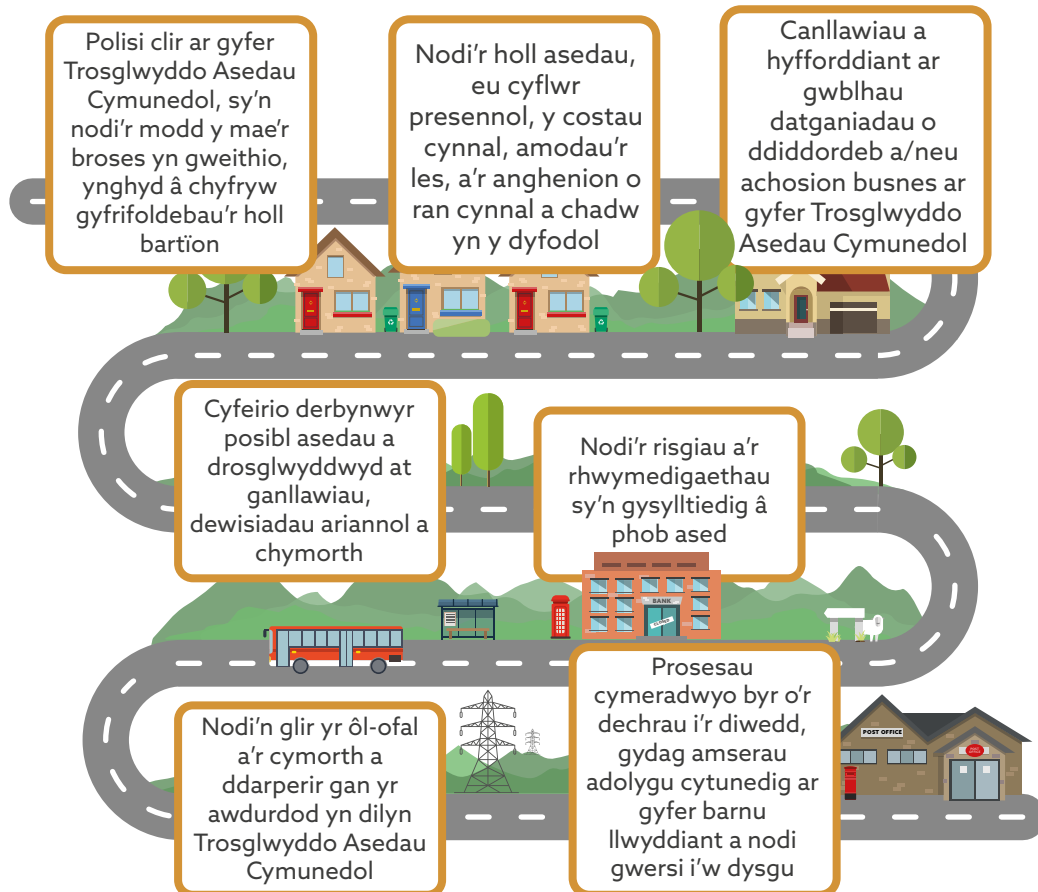
Dewisiadau ac atebion

- 1.7 Canfu ein harolwg o ddinasyddion sy'n byw ledled Cymru wledig, a gynhaliwyd yn 2017-18, mai cymysg oedd yr ymateb i fodelau cyflenwi gwasanaethau amgen posibl, ond bod hanner y dinasyddion yn agored i'r syniad o annog cymunedau i gynnal y gwasanaethau eu hunain, yn enwedig y rheiny yn y grwpiau oedran iau (61% o bobl 16-34 oed). Yn yr un modd, roedd bron 40% o'r rhai a ymatebodd i'n harolwg o Gynghorau Tref a Chymuned yn teimlo bod gan eu sefydliad y gallu i ddarparu mwy o wasanaethau neu fwynderau nag y mae'n eu darparu ar hyn o bryd.
- 1.8 Yn ôl ymchwil gan Locality³, mae yna nodweddion cyffredin ymhlith cyrff cyhoeddus sy'n dda am drosglwyddo asedau, sef canllawiau cefnogol o ansawdd da, ynghyd â phrosesau byr o'r dechrau i'r diwedd ar gyfer goruchwyllo a chymeradwyo achosion. Yn allweddol, mae llwyddiant trosglwyddiad wedi'i seilio ar gyfrifoldeb a rennir, a hynny gan yr awdurdod lleol sy'n trosglwyddo'r ased, ond hefyd gan y grŵp cymunedol a'r corff sy'n ysgwyddo cyfrifoldeb.
- 1.9 Mae trosglwyddo asedau'n llwyddiannus a sicrhau dyfodol cynaliadwy yn aml yn dibynnu ar awdurdod sydd â chanllawiau o ansawdd da a phrosesau cymeradwyo ymatebol. Mae argaeledd gwybodaeth, cyngor a chefnogaeth berthnasol yn cael effaith fawr ar effeithiolrwydd y broses o Drosglwyddo Asedau Cymunedol⁴. Mae **Eitem 4** yn crynhoi'r hyn a ystyrir yn elfennau allweddol dull strategol da o Drosglwyddo Asedau Cymunedol.

3 <http://locality.org.uk/services-tools/support-for-community-organisations/ownership-and-management-of-land-and-buildings/>

4 Gweler locality.org.uk/resources-for-councils-service-providers

Eitem 4 – nodweddion dull strategol effeithiol o drosglwyddo asedau cymunedol



Ffynhonnell: Swyddfa Archwilio Cymru

1.10 Mae awdurdodau lleol sydd â dull strategol o Drosoglwyddo Asedau Cymunedol yn mynd ati mewn modd rhagweithiol i fapio'r asedau sy'n eiddo iddynt neu a reolir ganddynt yn erbyn blaenoriaethau corfforaethol a chyllidebau rhagamcanol, a hynny er mwyn nodi eu perthnasedd strategol, yr effaith ariannol bosibl ac, o ganlyniad, y cyfleoedd ar gyfer Trosoglwyddo Asedau Cymunedol. Mae awdurdodau yn gwneud hyn yn gynyddol yn achos Byrddau Gwasanaethau Cyhoeddus er mwyn cael darlun llawn o'r asedau a'r sawl sy'n berchen arnynt. Er enghraifft, y dull a fabwysiadwyd gan Gyngor Sir y Fflint a phartneriaid ei Fwrdd Gwasanaethau Cyhoeddus, sydd wedi nodi eu holl asedau, ynghyd â'r rhai sy'n addas i'w trosglwyddo⁵. Mewn manau eraill, mae rhai awdurdodau lleol, er enghraifft Cyngor Sir Dyfnaint, yn mynd â hyn gam ymhellach gan fapio pob ased cymunedol megis neuaddau eglwys, cabanau sgowtiaid a theatrau, er mwyn sicrhau dealltwriaeth o'r holl gyfleusterau allweddol sy'n bodoli yn y cymunedau.

Yn ôl adolygiad o gyllid Treftadaeth y Loteri, a gynhaliwyd gan Locality ym mis Medi 2017, cyfanswm gwerth y grantiau yn 2016-17 oedd £74.4 miliwn ar gyfer grwpiau cymunedol yn Lloegr (91% o'r holl gyllid), £4.1 miliwn yn yr Alban (5% o'r holl gyllid), a £3.3 miliwn yng Nghymru (4% o'r cyllid, gan gwmpasu pedwar prosiect). Mae hyn yn awgrymu nad yw grwpiau cymunedol yng Nghymru yn cael manteisio ar ffynonellau cyllid allweddol sy'n cefnogi cynlluniau Trosoglwyddo Asedau Cymunedol.

Enghreifftiau o arfer da o ran dull strategol o Drosoglwyddo Asedau Cymunedol

5 Gweler [flintshire.gov.uk/Community-Asset-Transfer-\(CAT\)/AssetsForConsideration](http://flintshire.gov.uk/Community-Asset-Transfer-(CAT)/AssetsForConsideration)

Astudiaeth achos – Canolfan hamdden sy'n cael ei rhedeg gan y gymuned yng Ngheredigion

Trosglwyddodd Cyngor Sir Ceredigion y cyfrifoldeb am redeg gwasanaethau Canolfan Hamdden Tregaron i grŵp cymunedol lleol. Sefydlwyd y broses yn dilyn gwaith a wnaed gan Fwrdd Ad-drefnu Gwasanaethau Hamdden y Cyngor, a nododd fod Canolfan Hamdden Tregaron yn addas i'w throsglwyddo i'r gymuned. Yna, gofynnodd y Cyngor am ddatganiadau o ddiddordeb ar gyfer darparu gweithgareddau chwaraeon cymunedol o'r ganolfan hamdden. Mae Hamdden Caron Leisure yn grŵp o wirfoddolwyr o Dregaron a'r cyffiniau a ddatganodd ddiddordeb mewn rhedeg y ganolfan hamdden, a hynny yn dilyn ymgynghoriad manwl â defnyddwyr, unigolion nad oeddent yn defnyddio'r ganolfan, a chlybiau chwaraeon yn yr ardal. Bellach, mae les 25 mlynedd wedi'i lofnodi rhwng Cyngor Sir Ceredigion a Hamdden Caron Leisure. Mae'r Ganolfan Hamdden bellach yn gweithredu fel canolfan gymunedol ar gyfer gweithgareddau hamdden a chwaraeon, gyda chlybiau chwaraeon newydd yn ymuno, ac mae cyfranogiad cyffredinol wedi cynyddu 20%.

Astudiaeth achos – Dulliau effeithiol o Drosglwyddo Asedau Cymunedol

Nodwyd gennym fod yr awdurdodau canlynol wedi datblygu dulliau da o drosglwyddo asedau cymunedol:

- Mae **Cyngor Bwrdeistref Sirol Rhondda Cynon Taf** wedi datgan bod yna nifer o asedau nad oes arno eu hangen (y cyfeirir atynt fel 'Asedau Gwerth Cymunedol'). Mae gwefan y Cyngor yn cynnwys canllawiau, templedi ar-lein, disgrifiad manwl o'r adeiladau ac un pwynt cyswllt ar gyfer gwybodaeth, a hynny oll gyda'r nod o helpu i sicrhau proses drosglwyddo lefn.
- Mae **Cyngor Sir Powys** yn hysbysebu asedau tir ac adeiladu a allai gael eu trosglwyddo, o bosibl. Mae ffurflenni datganiad o ddiddordeb i'w cael ar-lein, yn ogystal â thempled o achos busnes sy'n annog dealltwriaeth fanwl ac a rennir o risgiau'r prosiect.
- Mae gan **Gyngor Bro Morgannwg** becyn cymorth cynhwysfawr sy'n cynnwys canllawiau a thempledi, ac sy'n cyfeirio ymgeiswyr at wybodaeth bellach a chyllid posibl.

Astudiaeth achos – Rhaglen trosglwyddo asedau rhagweithiol yng Nghernyw

Yn 2011, casglodd Cyngor Cernyw wybodaeth fanwl am yr holl asedau a oedd ganddo ar y pryd, a chyhoeddodd feini prawf addasrwydd ar gyfer trosglwyddo asedau cymunedol. Dewiswyd 25 o asedau oddi ar restr hir ar gyfer y cam cyntaf yn 2011-14, a hynny yn seiliedig ar eu haddasrwydd i gael eu trosglwyddo ar sail eu sgôr mewn perthynas â dadansoddiad Cyngor Cernyw o'r cyd-anghenion cymunedol a'r modd yr oeddent yn bodloni'r amcan corfforaethol. Yna, nodwyd y deg uchaf ar gyfer astudiaethau dichonolrwydd manwl. Cafodd y prosiectau hyn eu dynodi a'u hyrwyddo gan gynghorwyr lleol, ac fe'u cefnogwyd o ran costau proffesiynol a chyfreithiol er mwyn ymgymryd â'r broses o'u trosglwyddo i'r sefydliad cymunedol a fyddai'n ysgwyddo cyfrifoldeb amdanynt. Wedi i'r prosiectau gael eu trosglwyddo, cawsant eu gwerthuso'n annibynnol a chyfunwyd y gwersi i'w dysgu mewn cyfres o ddogfennau polisi, gweithdai meithrin gallu cymunedol, pecynnau ariannol, a chanllawiau.

Astudiaeth achos – Gweithredu ar sail system gyfan i Drosglwyddo Asedau Cymunedol

Mae Cyngor Norwich yn darparu llinell amser ar-lein ynghyd â set o safonau gwasanaeth y gall grwpiau cymunedol eu disgwyl. Mae hyn yn rhoi trosolwg realistig o'r amserlen a'r camau allweddol. Mae'r llinell amser yn cynnwys adolygiad blynyddol o dargedau a buddion y cytundeb gwasanaeth mewn perthynas â lles y gymuned. Mae polisi Trosglwyddo Asedau Cymunedol yr awdurdod lleol yn nodi ei feini prawf Asesu, ynghyd â'r modd y mae'n disgwyl i'r gymuned gael y budd mwyaf ohono. Mae Norwich hefyd yn darparu ffrwd newyddion ar-lein penodol i grwpiau cymunedol a dinasyddion, yn eu hysbysu am gyfleoedd a chynnydd o ran trosglwyddiadau.

Astudiaeth achos – Ystyriaethau o ran cynaliadwyedd a llesiant wrth Drosglwyddo Asedau Cymunedol

Mae Cyngor Dwyrain Sir Dunbarton yn yr Alban yn cydnabod bod y sector cymunedol a gwirfoddol yn cyfrannu'n sylweddol at ansawdd bywyd yn ei gymunedau. Mae Cofrestr Asedau Dwyrain Sir Dunbarton yn cynnwys manylion am bob ased sy'n eiddo i'r awdurdod lleol a phob ased cyhoeddus, ac mae'n cynnwys meini prawf sy'n dangos a yw'r ar gael i'w drosglwyddo. Mae'r canllawiau ar baratoi ceisiadau yn cynnwys asesiad o'r effaith ar gydraddoldeb ynghyd â phroses sgrinio amgylcheddol i amlygu ffyrdd o warchod adnodd naturiol. Gofynnir i'r ymgeiswyr ddangos y modd y bydd y trosglwyddiad yn gwella lles economaidd, amgylcheddol a chymdeithasol. Mae cefnogaeth barhaus, cynnwys y gymuned, ystyriaethau o ran iaith, gan gynnwys hyrwyddo'r defnydd o iaith Arwyddion Prydain, a monitro canlyniadau hirdymor yn nodweddion arbennig o gryf o Bolisi Trosglwyddo Asedau Cymunedol newydd 2018.

Rhan 2 – Mae angen i awdurdodau lleol weithio gyda chymunedau er mwyn meithrin eu gallu a'u sgiliau i allu ysgwyddo cyfrifoldeb am asedau a'u rheoli yn y dyfodol

2.1 Yn **Rhan 1**, rydym yn ystyried nodweddion dull strategol da o gefnogi cynllun llwyddiannus i drosglwyddo asedau i gymunedau. Mae angen i awdurdodau lleol hefyd sicrhau bod yna ddigon o sgiliau a gallu yn eu cymunedau i sicrhau trosglwyddiad llwyddiannus. Yn yr adran hon, rydym yn archwilio'r her o feithrin gallu mewn cymunedau i'w cefnogi i ysgwyddo cyfrifoldeb am asedau yn llwyddiannus. Mae hyn yn cynnwys helpu grwpiau cymunedol i feithrin sgiliau rheoli eiddo ac arian, marchnata a masnachol. Rydym hefyd yn archwilio rhesymau awdurdodau lleol dros orfod rhoi systemau effeithlon ac effeithiol ar waith i gefnogi trosglwyddiadau a'u galluogi i lwyddo, ynghyd â'r modd y maent yn sicrhau hynny.

Heriau

2.2 Bydd angen i sefydliadau cymunedol sy'n gwneud cais i reoli ased awdurdod lleol, ac sy'n ymgymryd â'r gwaith hwnnw, sicrhau bod ganddynt y sgiliau angenrheidiol i reoli arian, ymgymryd â gweithgareddau codi arian, bodloni atebolrwydd a rhwymedigaethau o ran iechyd a diogelwch, diogelu ac yswiriant, a'u bod yn gweithio yn unol â'r gyfraith. Gall hyn fod yn frawychus, ac mae angen help a chymorth i'w wneud. Amlygodd adolygiad o gynlluniau i Drosglwyddo Asedau Cymunedol, a gynhaliwyd gan Sefydliad Joseph Rowntree⁶ fod angen mathau gwahanol o sgiliau a gwybodaeth er mwyn sicrhau bod asedau'n cael eu trosglwyddo mewn modd effeithiol, yn arbennig sgiliau ariannol a gwybodaeth weithredol am reoliadau elusennau, gan gynnwys rhwymedigaethau.

2.3 Yn y pen draw, mae'n rhaid i awdurdodau lleol eu bodloni eu hunain fod yr ased yn mynd i'r corff cywir, a bod gan y corff hwnnw y sgiliau angenrheidiol i ysgwyddo cyfrifoldeb am yr ased. O ganlyniad, mae gan awdurdodau lleol rôl bwysig i'w chwarae i gefnogi'r rheiny y trosglwyddir asedau cymunedol iddynt. Er enghraifft, darparu canllawiau ar godi arian, rheoliadau elusennau a modelau datblygu cymunedol amgen, er enghraifft mentrau cymdeithasol.

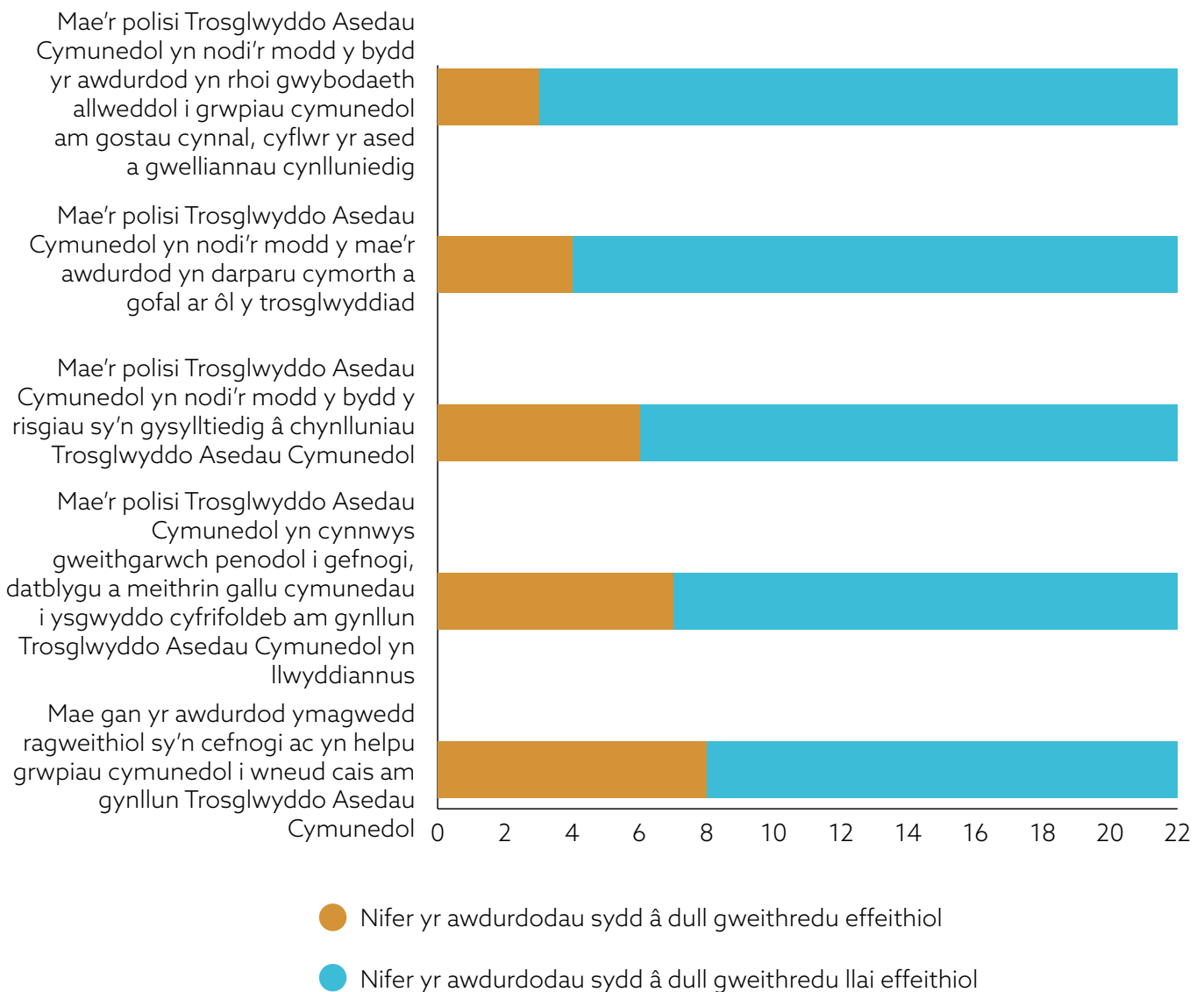
6 See jrf.org.uk/report/community-asset-transfer-northern-ireland

- 2.4 Nodir ein hadolygiad o wefannau a chanllawiau awdurdodau lleol yn **Eitem 5** isod. Yn gyffredinol, daethom i'r casgliad fod yna ragor y gallai awdurdodau lleol ei wneud i helpu cyrff cymunedol. Er enghraifft, canfu ein hadolygiad o bolisiau a deunyddiau cyfarwyddyd mai dim ond saith awdurdod sy'n darparu cyfleoedd penodol a gweithredol i grwpiau cymunedol a darpar drosglwyddeion feithrin gallu, er enghraifft mentora, cymorth ariannol, hyfforddiant a gweithdai i hyrwyddo arfer da a dysgu o gynlluniau Trosglwyddo Asedau Cymunedol llwyddiannus. Er enghraifft, mae Cyngor Sir y Fflint yn darparu canllawiau ar fodelu busnes er mwyn helpu grwpiau cymunedol i wneud cais am gyllid allanol i gefnogi camau cychwynnol y broses o drosglwyddo asedau⁷, ac i sicrhau'r cyllid hwnnw.
- 2.5 At hynny, dim ond chwe awdurdod sy'n amlinellu'r modd y byddant yn rheoli ac yn lliniaru'r risgiau sy'n gysylltiedig â Trosglwyddo Asedau Cymunedol unigol, a dim ond tri sy'n nodi pwysigrwydd rhoi gwybodaeth dda am gostau rhedeg a chyflwr asedau i gyrff y trosglwyddir asedau iddynt. Mae hyn yn awgrymu nad yw'r awdurdodau yn gwneud popeth o fewn eu gallu i sicrhau trosglwyddiad llyfn a chreu etifeddiaeth gynaliadwy. Nododd nifer o Gynghorau Tref a Chymuned a ymatebodd i'n harolwg eu bod yn teimlo bod yn rhaid iddynt gytuno i'r trosglwyddiad hyd yn oed pan oeddent yn cydnabod nad oedd ganddynt y sgiliau na'r adnoddau i gynnal yr ased.

7 Gweler [flintshire.gov.uk/en/Community-Asset-Transfer-\(CAT\)](http://flintshire.gov.uk/en/Community-Asset-Transfer-(CAT))

Eitem 5 – Adolygiad Swyddfa Archwilio Cymru o Bolisiâu Trosglwyddo Asedau Cymunedol a Chanllawiau ar-lein

Mae gan fwyafrif yr awdurdodau fylchau sylweddol yn eu polisiâu Trosglwyddo Asedau Cymunedol, ac nid ydynt yn gwneud popeth o fewn eu gallu i gefnogi grwpiau cymunedol i ysgwyddo cyfrifoldeb am asedau, a'u cynnal.



Ffynhonnell: Swyddfa Archwilio Cymru

Dewisiadau ac atebion

- 2.6 Gall grwpiau cymunedol ei chael hi'n anodd gwneud cais am fuddsoddiad cynnar, a sicrhau'r buddsoddiad hwnnw, er mwyn i ased gael ei drosglwyddo, ond mae yna lawer o ddeunydd ar gael i'w cefnogi nhw a'r awdurdodau lleol. Mae'r rhain yn cynnwys:
- **Canllawiau Llywodraeth Cymru** sy'n yn annog awdurdodau lleol i gydweithio â grwpiau cymunedol er mwyn meithrin galluoedd a rhoi'r hyder a'r sgiliau iddynt ysgwyddo'r cyfrifoldeb am reoli asedau. Mae'r Llywodraeth hefyd wedi cynhyrchu deunyddiau defnyddiol, gan gynnwys pecynnau cymorth adnoddau, rhestrau gwirio a chyfeiriadau at amrywiaeth o opsiynau o ran cyllid⁸.
 - **Y Gronfa Loteri Fawr**⁹ sy'n darparu cyfoeth o wybodaeth i helpu grwpiau i feithrin y sgiliau a'r galluoedd angenrheidiol i wneud cais am grantiau, a sicrhau'r grantiau hynny¹⁰.
- 2.7 Mae cytundebau rheoli byrdymor yn un ffordd o gynnig blas ar gynnal ased cymunedol i grwpiau cymunedol cyn i'r ased gael ei drosglwyddo'n llawn. Mae Cyngor Bwrdeistref Sirol Castell-nedd Port Talbot a Chyngor Sir Amwythig, fel ei gilydd, yn cynnig cytundebau rheoli 12 mis sy'n helpu grwpiau cymunedol i feithrin profiad a sgiliau. Mae trefniadau byrdymor yn gam da ymlaen i weld a fyddai trosglwyddiad tymor hwy gyda chytundeb mwy sylweddol yn bosibl yn y dyfodol¹¹. Mae'r rhan fwyaf o awdurdodau lleol yn dewis trosglwyddo ar sail lesddaliad yn hytrach na rhydd-ddaliad, fel bod yr eiddo yn parhau i fod yn eiddo i'r cyhoedd. Bydd lesddaliad hir (dros 25 mlynedd) yn dderbyniol i fwyafrif yr arianwyr, er bod rhai sy'n ariannu benthyciadau yn disgwyl les hirach.

Dywedodd grŵp cymunedol wrthym: "Roedd y cyngor sir wedi trosglwyddo'r rhwymedigaethau yn hytrach nag ased".

Dywedodd awdurdod lleol wrthym: "Mae'r cyngor wedi ceisio gwneud peth gwaith lechyd a Diogelwch ar unwaith ar gyfer rhai asedau, er mwyn hwyluso'r broses o drosglwyddo'r ased. Mae gan bob eiddo arolygon llawn, ynghyd â datganiad o sefyllfa cywir ynghylch pob agwedd ar yr ased."

Dywedodd un awdurdod lleol wrthym: "Nid oeddem am i'r grwpiau cymunedol deimlo bod yn rhaid iddynt ysgwyddo cyfrifoldeb am ased, ac nad oeddent yn cael eu cefnogi i barhau i ddarparu gwasanaethau".

8 Gweler gov.wales/c-a-t-checklist

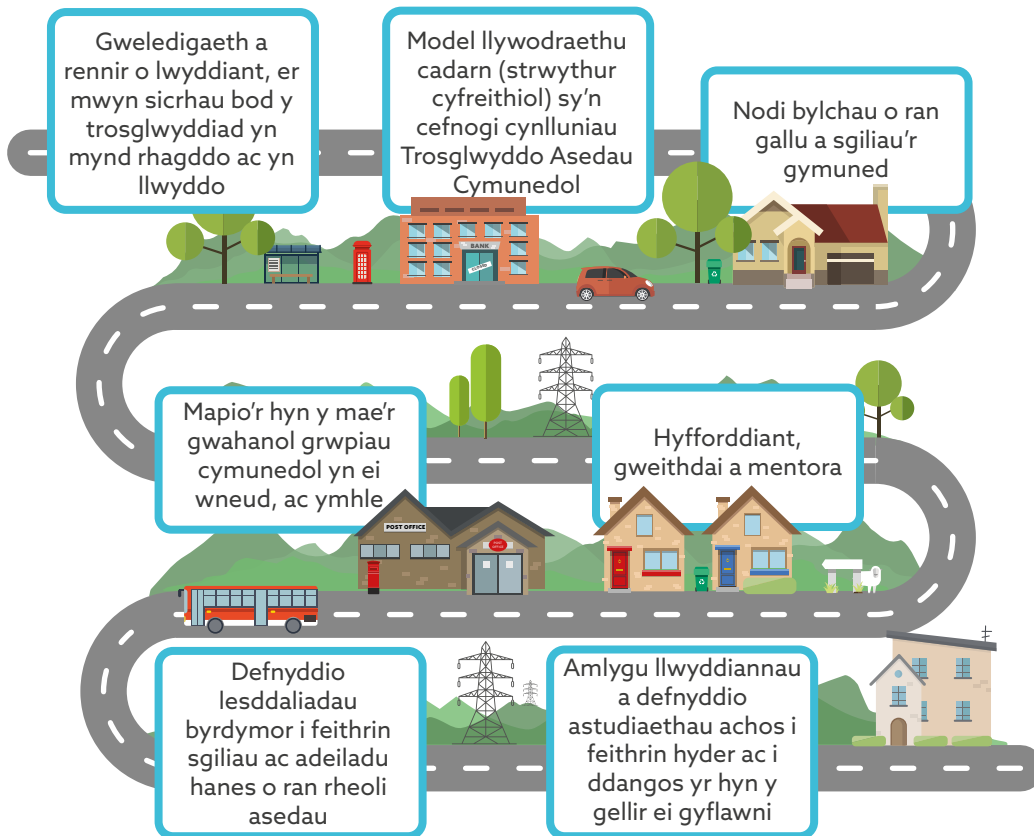
9 Gweler biglotteryfund/making-the-most-of-funding/building-capacity

10 Gweler gov.wales/topics/community-asset-transfer/community-banks-and-finance

11 Gweler shropshire.gov.uk/community-asset-transfer

- 2.8 Yn yr un modd, gall buddsoddi'n uniongyrchol mewn asedau cyn iddynt gael eu trosglwyddo hefyd sicrhau bod yr asedau'n fwy deniadol i dderbynwyr, lleihau ansicrwydd a lleihau risgiau o ran trosglwyddo. Gall y buddsoddiad hwn amrywio o atgyweirio cydrannau, gwaredu unrhyw ddeunydd peryglus, neu lanhau'r adeilad. Yn yr un modd, mae darparu band eang o ansawdd uchel mewn ased yn helpu i annog cynllun Trosglwyddo Ased Cymunedol. Mae band eang yn galluogi'r sefydliad cymunedol i gysylltu'n well, ac yn annog busnesau i leoli yn yr ased neu i ddarparu gwasanaethau o'r ased. Mae negodi mynediad at fand eang cyn, yn ystod, neu ar ôl trosglwyddo ased yn ystyriaeth bwysig, ynghyd â sicrhau bod yr holl wasanaethau cyfleustodau eraill yn addas i'r diben
- 2.9 Mae **Eitem 6** yn amlygu nodweddion gwaith effeithiol o ran meithrin gallu cymunedau i gefnogi trosglwyddiadau llwyddiannus. Mae amrywiaeth o ddewisiadau ar gael i alluogi awdurdodau lleol i feithrin gallu cymunedau mewn modd rhagweithiol, a hynny er mwyn sicrhau'r sgiliau a'r galluoedd y mae eu hangen i ysgwyddo cyfrifoldeb am asedau a'r gwasanaethau y maent yn eu lletya, a datblygu'r asedau hynny.

Eitem 6 – helpu i feithrin gallu cymunedau



Ffynhonnell: Swyddfa Archwilio Cymru

Enghreiffiau o arfer da o ran gweithio gyda grwpiau cymunedol i gefnogi a galluogi cynlluniau Trosglwyddo Asedau Cymunedol

Astudiaeth achos – Cyfraniad cryf gan y gymuned wrth drosglwyddo cyn-lyfrgell y Sblot, Caerdydd

Roedd yr eiddo hwn yn llyfrgell bwrpasol a reolwyd gan y Cyngor o ddechrau'r 1900au hyd nes iddi gau yn 1994. Gan na nodwyd unrhyw ddefnydd gweithredol amgen gan y cyngor, datganwyd yn 2012 nad oedd angen yr adeilad mwyach. Ar y pryd, roedd y cysyniad o Drosglwyddo Ased Cymunedol yn newydd i'r Cyngor, ond mabwysiadwyd yr ymagwedd hon gan fod nifer o sefydliadau cymunedol lleol wedi mynegi diddordeb mewn ysgwyddo cyfrifoldeb am yr adeilad a'i ddefnyddio at ddibenion cymunedol. Mae'r prosiect bellach wedi'i hen sefydlu, ac mae'r adeilad wedi cael ei adnewyddu'n helaeth. Mae llwyddiant hyn yn bennaf o ganlyniad i ddiddordeb a chefnogaeth wleidyddol a chymunedol gref. Y ffactorau allweddol sy'n dylanwadu ar y llwyddiant hwn yw sicrhau bod yr adeilad yn cael ei feddiannu, cefnogaeth gan gynghorwyr, arweinyddiaeth gymunedol ymrwymedig, cefnogaeth gyhoeddus gref a phresenoldeb ar y cyfryngau cymdeithasol, mynediad at gyllid allanol, a'r gallu i ddenu defnyddwyr rheolaidd.

Astudiaeth achos – Meithrin gallu cymunedau yng Nghaerdydd

Mae Camu Ymlaen yn fenter a gefnogir gan Fwrdd Gwasanaethau Cyhoeddus Caerdydd. Pecyn cymorth ar-lein yw'r fenter, a luniwyd i gefnogi trigolion a chymunedau wrth iddynt ddatblygu a rheoli gwasanaethau ac asedau (e.e. cyfleusterau cymunedol). Mae'r pecyn cymorth wedi cael ei ysgrifennu ar gyfer pobl a sefydliadau cymunedol, ac mae'n nodi'r camau sy'n gysylltiedig ag ysgwyddo'r cyfrifoldeb am reoli gwasanaethau ac asedau; rhestrau gwirio i dywys pobl trwy'r broses; ffynonellau gwybodaeth a chynngor pellach; a thempledi defnyddiol i gefnogi'r gwaith o gynllunio busnes, creiwio gwirfoddolwyr ac ymgysylltu â rhanddeiliaid, ac ati.

Astudiaeth achos – Gwiriadau iechyd sefydliadau cymunedol ym Manceinion

Mae Tîm Meithrin Gallu Manchester Community Central yn darparu gwybodaeth a chymorth i feithrin gallu a chynaliadwyedd mentrau gwirfoddol, cymunedol a chymdeithasol ym Manceinion. Mae'r gwasanaeth yn cydweithio'n agos â sefydliadau lleol eraill i gynnig dull gweithredu cydlynol wrth ddatblygu sgiliau a galluoedd i gefnogi cynlluniau Trosglwyddo Asedau Cymunedol a mentrau eraill. Cynigir coetsio, mentora a hyfforddiant wedi'i deilwra ar reoli prosiectau, llywodraethu, sicrhau cyllid, marchnata a rheoli risgiau.

Astudiaeth achos – Cydweithredu â Grwpiau Gweithredu Gwirfoddol er mwyn meithrin gallu

Mae gan lawer o sefydliadau y potensial i reoli adeiladau mewn modd effeithiol, ond nid ydynt yn bodloni'r meini prawf llawn ar gyfer trosglwyddo asedau. Mae Croydon Voluntary Action¹² yn darparu gweithgareddau meithrin gallu ar gyfer y sefydliadau hyn, gan gynnwys: archwiliad sgiliau; cynllun meithrin gallu y cytunir arno wrth drosglwyddo'r ased; safonau gweladwy (neu safonau arfer da cyfatebol); a chyngor arbenigol ar gyllid ac adnoddau tebyg i fenthyciadau masnachol, arian loteri, Adeiladwyr y Dyfodol a chyllid angori cymunedol. At hynny, efallai y bydd Cyngor Croydon yn gallu darparu benthyciadau di-log o hyd at £100,000, yn amodol ar argaeledd yr arian.

¹² Gweler croydon.gov.uk/community_capacity/advice/transfers

Rhan 3 – Yn aml, mae ar grwpiau cymunedol angen cymorth parhaus gan awdurdodau lleol yn dilyn trosglwyddo ased, ond mae hyn yn amrywio

3.1 Gall Trosglwyddo Ased Cymunedol fod yn broses hir a chymhleth, ac nid trosglwyddo'r ased yw diwedd y mater. Mae cynllun Trosglwyddo Ased Cymunedol llwyddiannus yn gofyn am ymrwymiad a chymorth gan yr awdurdod lleol ac uchelgais ac ymroddiad gan y gymuned. Mae dull system gyfan yn ofynnol, ynghyd â chefnogaeth trwy gydol y llwybr trosglwyddo, yn ogystal â chymorth a chynghor parhaus gan yr awdurdod lleol, a fydd yn parhau ar ôl y trosglwyddiad.

Heriau

- 3.2 Mae'r hyn sy'n digwydd ar ôl Trosglwyddo Ased Cymunedol yr un mor bwysig â'r gweithgarwch sy'n arwain at y broses. Ni ddylai awdurdodau adael llwyddiant menter i ffawd. Bydd deialog adeiladol a pharhaus â'r sawl y bydd yr ased yn cael ei drosglwyddo iddo nid yn unig yn helpu i sicrhau bod nodau gwreiddiol y cynllun Trosglwyddo Ased Cymunedol yn cael eu cyflawni, ond hefyd yn cynyddu'r tebygolrwydd bod unrhyw fuddsoddiad parhaus yn fwy diogel ac y manteisir i'r eithaf ar gyfleoedd yn y dyfodol.
- 3.3 Gall cynlluniau Trosglwyddo Asedau Cymunedol aflwyddiannus olygu bod yn rhaid i awdurdodau lleol wario arian i adennill perchenogaeth ar yr ased neu fod yn rhaid iddynt waredu neu werthu'r ased, a gall hyn gael effaith negyddol ar y gymuned lle mae'r ased wedi'i leoli. Gall hyn niweidio hyder y cyhoedd yn y broses o Drosglwyddo Asedau Cymunedol, yn ogystal â rhwystro grwpiau cymunedol rhag eu cynnig eu hunain i ysgwyddo'r cyfrifoldeb am reoli asedau cymunedol eraill.
- 3.4 Yn ôl ein hadolygiad o ganllawiau ar-lein a pholisïau Trosglwyddo Asedau Cymunedol, dim ond tri awdurdod a oedd â pholisïau ar waith i nodi a rheoli'r risgiau sy'n gysylltiedig â'r cyfnod ar ôl trosglwyddo ased, ynghyd â'i gynaliadwyedd, a dim ond Cyngor Caerdydd a oedd yn rhoi ystyriaeth ddigonol i gymorth, cefnogaeth a dysgu ôl-drosglwyddo. Mae hyn yn bwysig oherwydd bydd awdurdodau am weld cynlluniau Trosglwyddo Asedau Cymunedol yn llwyddo, ac mae angen iddynt gydnabod bod ganddynt rôl bwysig i'w chwarae wrth sicrhau bod hyn yn digwydd.

Dyweddod un grŵp cymunedol wrthym: “Ar ôl trosglwyddo'r ased, canfuwyd ar y diwrnod cyntaf nad oedd y trydan yn cydymffurfio. Roedd y gost o uwchraddio yn £70,000 ac mae'r elusen yn chwilio am gyllid i dalu am hyn dros amser.”

Dyweddod cyngor tref a chymuned wrthym: “Gallai'r awdurdod lleol wella ei ddulliau cyfathrebu a'i gefnogaeth o ran trosglwyddo asedau, yn enwedig ar ôl i'r ased gael ei drosglwyddo.”

- 3.5 Mae gormod o awdurdodau lleol yn defnyddio dull 'un ateb ar gyfer pawb' i reoli a lliniaru'r risgiau sy'n gysylltiedig â throsglwyddo asedau. Er enghraifft, ni fydd angen yr un lefel o reoli risgiau wrth drosglwyddo'r cyfrifoldeb am oleuadau stryd ag a fydd wrth drosglwyddo canolfan hamdden. Mae yna nifer o ffyrdd o ymdrin â'r broses rheoli risgiau wrth drosglwyddo ased. Er enghraifft, diben yr ased y gwnaed cais amdano, maint yr ased, a hefyd allu'r sefydliad a fydd yn cael yr ased i'w reoli.
- 3.6 Yn ôl ein harolwg o Gyngorau Tref a Chymuned, mae yna gryn le i wella'r gwaith cynllunio busnes a pharatoi ar gyfer trosglwyddo asedau cymunedol, yn ogystal â'r ôl-ofal. Er enghraifft, dim ond 10% o'r Gyngorau Tref a Chymuned hynny a oedd wedi ysgwyddo cyfrifoldeb am ased yn eu hardal a oedd yn cael cefnogaeth barhaus ar ôl y trosglwyddiad.

Dewisiadau ac atebion

- 3.7 Mae gan aelodau etholedig rôl bwysig i'w chwarae o ran cefnogi cynlluniau Trosglwyddo Asedau Cymunedol, ac efallai y bydd arnynt angen cymorth i ddeall yr holl risgiau posibl.¹³ Mae'r astudiaethau achos sydd yn **Atodiad 3** yn amlygu pwysigrwydd arweinyddiaeth wrth sicrhau bod asedau'n cael eu trosglwyddo mewn modd llyfn. Mae Llywodraeth Cymru yn ceisio datblygu ffordd o ymdrin â chynlluniau Trosglwyddo Asedau Cymunedol yng Nghymru, ac wedi cynnal cynhadledd a oedd yn canolbwyntio'n benodol ar adeiladu capasiti a chynnal sgiliau'r Aelodau etholedig.

13 Gweler locality.org.uk/COMMUNITY-ASSETS-COUNCILLOR-GUIDE.pdf

Astudiaeth achos – Trefniadau trosglwyddo Cyngor Bradford

Mae'r Cyngor yn ystyried bod Trosglwyddo Asedau Cymunedol yn bartneriaeth hirdymor rhyngddo a'n grŵp cymunedol. Mae gan y Cyngor Dîm pwrpasol ar gyfer Trosglwyddo Asedau Cymunedol, sy'n cynnig help a chymorth parhaus, gan gynnwys ymweliadau ddwywaith y flwyddyn â phob eiddo a drosglwyddwyd, er mwyn nodi cymorth pellach y gallai fod ar y cyrff neu'r grwpiau y trosglwyddwyd yr eiddo iddynt ei angen. Mae ymweliad cymorth hefyd yn gyfle i drafod materion tebyg i gydymffurfiaeth statudol, iechyd, ac ati, ac i sicrhau bod yr eiddo wedi'i yswirio'n ddigonol. Mae Pecyn Trosglwyddo Bradford¹⁴ yn cynnwys yr holl ddogfennau cyfreithiol, yr arolwg diweddaraf o gyflwr yr adeilad, rhestr eiddo o'r holl gyfarpar, canllawiau iechyd a diogelwch, yr holl dystysgrifau ar gyfer cydymffurfiaeth, yn ogystal â'r dogfennau yswiriant.

- 3.8 Mae'n cymryd peth amser i rai prosiectau sicrhau cyllid cynaliadwy, a gallai fod arnynt angen cymorth refeniw parhaus trwy gyfrwng grantiau, benthyciadau neu ffynonellau cyllid eraill, er enghraifft Ariannu Torfol¹⁵, i'w galluogi i ddatblygu fel eu bod yn gwneud elw. Mae cymorth parhaus gan awdurdodau lleol yn cynnwys cyfeirio at grantiau allanol a chyflwyno dewisiadau ariannol i grwpiau cymunedol. Mae'r Gronfa Loteri Fawr yn ffynhonnell gyllid boblogaidd ar gyfer grwpiau cymunedol sy'n mynd trwy broses o Drosglwyddo Asedau Cymunedol. Fodd bynnag, gall gymryd hyd at ddwy flynedd i wneud cais am grant gan y Gronfa Loteri Fawr, ac, o bosibl, bydd angen cymorth yn y cyfamser. Mae Llywodraeth Cymru yn darparu gwybodaeth ragorol i gefnogi sefydliadau sy'n mynd ati i ysgwyddo cyfrifoldeb am asedau a drosglwyddir, ac i'w cyfeirio at adnoddau defnyddiol¹⁶.

14 Gweler bradford.gov.uk/your-community-asset-transfer

15 Crowdfunding is a method of generating funding for a service or project from a number of people, normally through social media. See Welsh Government guidance [community-asset-transfer/crowdfunding-and Crowdfunding and Civic Assets - learning from the USA](https://gov.wales/topics/people-and-communities/communities/community-asset-transfer/crowdfunding-and-civic-assets-learning-from-the-usa)

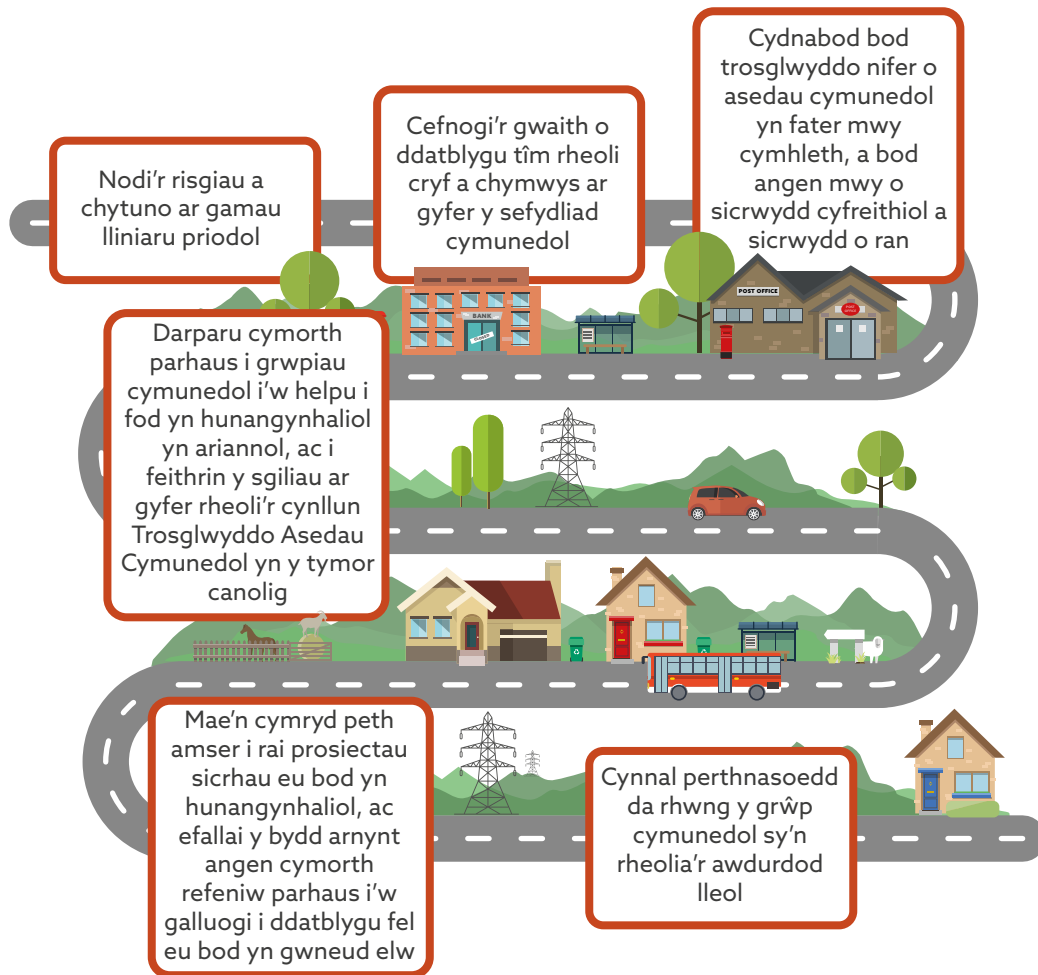
16 See <https://gov.wales/topics/people-and-communities/communities/community-asset-transfer/resources/?lang=en>

- 3.9 Mae awdurdodau yn ei chael hi'n anodd monitro a mesur effaith Trosglwyddo Asedau Cymunedol, yn arbennig llesiant ac effaith gymdeithasol y trosglwyddiad. Mae hyn yn bwysig gan fod rhannu'r hyn sy'n gweithio'n dda yn helpu i annog grwpiau cymunedol i ysgwyddo cyfrifoldeb am ased, ac i reoli'r ased hwnnw, gan eu bod yn teimlo bod rhywun yn eu cefnogi. Defnyddir y model Enillion Cymdeithasol ar Fuddsoddiad¹⁷ (SROI) yn eang gan y trydydd sector, a gall helpu i egluro gwerth cymdeithasol Trosglwyddo Asedau Cymunedol. Mae rhai awdurdodau lleol wedi gwneud eu hymgais eu hunain i fesur gwerth cymdeithasol: mae Cyngor Sir Dyfnaint a Chyngor Dinas Birmingham, er enghraifft, ar y cyd â'r felin drafod Rich Regeneration, wedi llunio pecyn cymorth ar werth cymdeithasol, a hynny yn benodol ar gyfer cynlluniau Trosglwyddo Asedau Cymdeithasol¹⁸.
- 3.10 Mae **Eitem 7** isod yn crynhoi rhai o'r materion allweddol y mae angen i awdurdodau eu hystyried wrth ddarparu cymorth parhaus i fynd i'r afael â heriau a risgiau cyffredin o ran trosglwyddo asedau. Mae **Atodiad 3** yn nodi matrices risgiau a hunanwerthuso manylach, wedi'i anelu at y rheiny sy'n gwneud penderfyniadau mewn awdurdodau sy'n trosglwyddo asedau.

¹⁷ Mae enillion cymdeithasol ar fuddsoddiad yn ddull sy'n seiliedig ar egwyddorion o fesur gwerth y tu hwnt i werth ariannol, (h.y. gwerth amgylcheddol a chymdeithasol nas adlewyrchir ar hyn o bryd mewn cyfrifon ariannol confensiynol) mewn perthynas â'r adnoddau a fuddsoddwyd.

¹⁸ Gweler communityassettransfer.com/valuing-worth

Eitem 7 – Darparu cymorth parhaus



Ffynhonnell: Swyddfa Archwilio Cymru

Appendices

Atodiad 1 – Methodoleg yr Astudiaeth

- Dadansoddiad manwl o ddata a dynnwyd o [StatsCymru](#), [Hwb Meincnodi Uned Ddata Llywodraeth Leol](#), [Y Swyddfa Ystadegau Gwladol](#), NOMIS, Y Sefydliad Gofal Cyhoeddus a Chofrestrfa Tir EM.
- BDRC Continental, yr Adran Cymunedau a Llywodraeth Leol a DEFRA.
- Dadansoddiad o sampl o Gynlluniau ac Asesiad o Lesiant Byrddau Gwasanaethau Cyhoeddus.
- Arolwg o 711 o Gynghorau Tref a Chymuned, er mwyn nodi'r heriau y maent yn eu hwynebu wrth reoli, cynnal a datblygu gwasanaethau ar gyfer cymunedau gwledig, ynghyd â pha mor dda y maent yn ymgysylltu ag awdurdodau lleol ac yn gweithio mewn partneriaeth â nhw mewn perthynas â throsglwyddo asedau cymunedol. Cawsom ymatebion gan 355 o gyrff.
- Arolwg ansoddol o 750 o ddinasyddion i ddarganfod i ba raddau y mae llywodraethau lleol yn ymgysylltu â'r cyhoedd ac yn deall canfyddiadau cyhoeddus o ran llunio gwasanaethau ar gyfer cymunedau gwledig. Cafodd fframwaith cwestiynau'r arolwg ei lunio i gysylltu ag ymchwil flaenorol i wasanaethau ar gyfer cymunedau gwledig, yn benodol adroddiad Arsyllfa Wledig Cymru, *Coping with Access to Services*¹⁹, a gyhoeddwyd yn 2007, sy'n nodi pum dimensiwn pwysig o ran darparu gwasanaethau mewn lleoliadau gwledig: digonol, hygyrch, ar gael, fforddiadwy a derbyniol.
- Cyfweiliadau â rhanddeiliaid cenedlaethol allweddol, gan gynnwys Llywodraeth Cymru, Un Llais Cymru, Cymdeithas Clercod Cynghorau Lleol, Cymdeithas Llywodraeth Leol Cymru, cyrff y trydydd sector, Tai Cymunedol Cymru, y Gronfa Loteri Fawr, Ymddiriedolaeth y Tywysog, Undeb Cenedlaethol yr Amaethwyr, sefydliadau academaidd, busnesau preifat ac asiantaethau'r llywodraeth.
- Gwaith maes manwl yn Sir Gaerfyrddin, Ynys Môn, Gwynedd, Sir Fynwy, Castell-nedd Port Talbot a Bro Morgannwg, Awdurdodau'r tri Pharc Cenedlaethol, Heddlu Dyfed Powys ac Awdurdod Tân ac Achub Canolbarth a Gorllewin Cymru. Roedd ein gwaith maes yn cynnwys cynnal cyfweiliadau a grwpiau ffocws â swyddogion ac aelodau, ynghyd ag ymgysylltu â phartneriaid lleol.
- Ymgysylltu â chymunedau gwledig trwy fod yn bresennol yn Sioe Frenhinol Cymru, ynghyd ag amrywiaeth o sioeau sir lleol yn Sir Fynwy a Bro Morgannwg ac ar Ynys Môn.

¹⁹ http://www.walesruralobservatory.org.uk/sites/default/files/12_CopingAccessServices.pdf

Atodiad 2 – Diffinio Cymru ‘Wledig’

Yr hyn a olygwn wrth ‘Gymru Wledig’:

Nid oes yna un diffiniad cytunedig o Gymru wledig. Mae'r dosbarthiad a ddefnyddir gan Lywodraeth Cymru yn diffinio tua 20% o boblogaeth Cymru gyfan fel rhai sy'n byw mewn ardaloedd gwledig. At ddibenion yr astudiaeth hon, ac yn unol â fforwm polisi gwledig Cymdeithas Llywodraeth Leol Cymru, rydym yn dosbarthu naw awdurdod yn ardaloedd gwledig, 11 o awdurdodau yn rhai lled-wledig, a dau awdurdod yn rhai trefol, nad ydynt yn wledig.

GWLEDIG YN BENNAF

- 1 Sir Gaerfyrddin
- 2 Ceredigion
- 3 Conwy
- 4 Sir Ddinbych
- 5 Gwynedd
- 6 Ynys Môn
- 7 Sir Fynwy
- 8 Sir Benfro
- 9 Powys



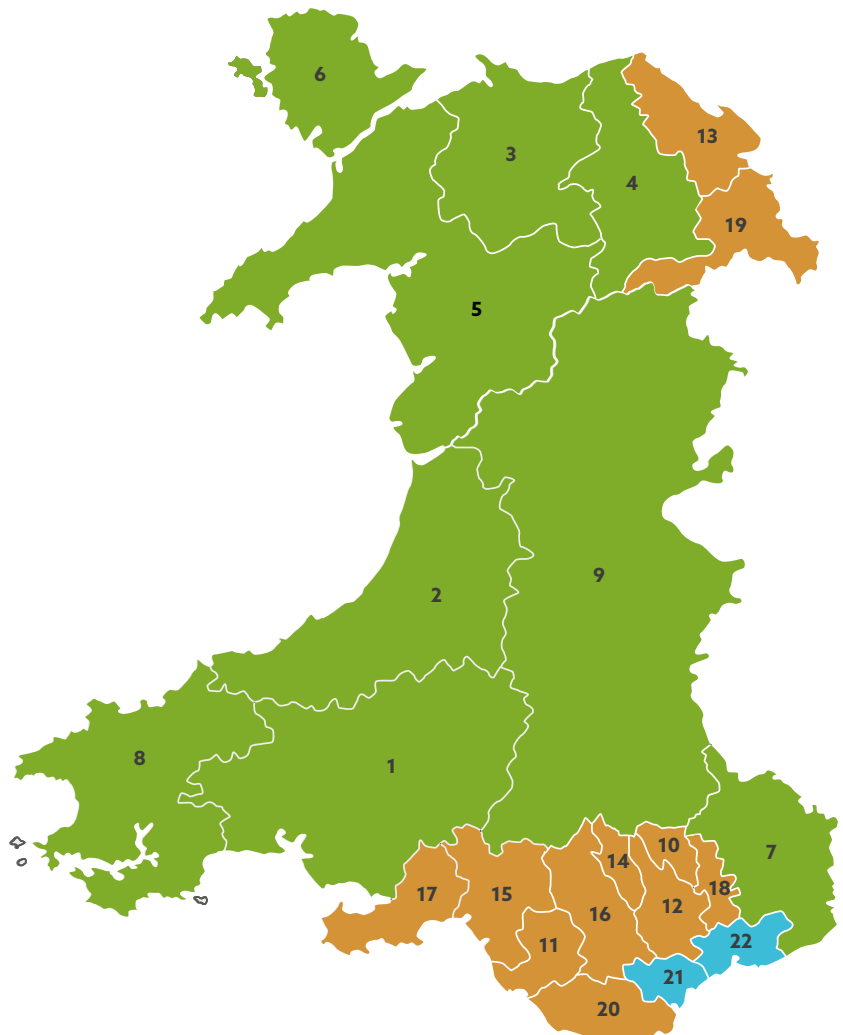
LLED-WLEDIG/TREFOL

- 10 Blaenau Gwent
- 11 Pen-y-bont ar Ogwr
- 12 Caerffili
- 13 Sir y Fflint
- 14 Merthyr Tudful
- 15 Castell-nedd Port Talbot
- 16 Rhondda Cynon Taf
- 17 Abertawe
- 18 Torfaen
- 19 Wrecsam
- 20 Bro Morgannwg



CWBL DREFOL

- 21 Caerdydd
- 22 Casnewydd



Atodiad 3 – Rheoli risgiau o ran Trosglwyddo Asedau Cymunedol – hunanwerthusiad

Mae'r matrices hunanwerthuso a risgiau canlynol wedi'i anelu at y rhai sy'n gwneud penderfyniadau mewn awdurdodau sy'n trosglwyddo.

Y Risg	Sgôr y risg Uchel; Canolig; Isel	Eich camau lliniaru
Mae'r awdurdod lleol yn gwybod lle y mae ei holl asedau cymunedol wedi'u lleoli mewn ardaloedd gwledig		
Mae gan yr awdurdod lleol y gallu i gefnogi cynlluniau trosglwyddo asedau cymunedol		
Mae'r awdurdod lleol wedi nodi ym mha ardaloedd gwledig y mae'r risg uchaf o ran unigedd cymdeithasol		
Mae'r awdurdod lleol wedi mapio capasiti, galluoedd, sgiliau ac adnoddau cymunedol mewn ardaloedd gwledig		
Mae'r awdurdod lleol yn cydweddu'r ased a drosglwyddir ag angen lleol, y galw yn y dyfodol a galluoedd cymunedol		
Mae'r amcanion a gynigir gan y sefydliad cymunedol ar gyfer yr ased yn glir ac yn cyd-fynd ag amcanion yr awdurdod lleol sy'n trosglwyddo'r ased		
Mae'r awdurdod lleol yn sicrhau bod yr wybodaeth lawn sydd ganddi am yr ased ar gael yn rhwydd, e.e. ei gyflwr, y costau rhedeg, hawliau tramwy, diddordeb hanesyddol, ei werth, ei hygyrchedd a'i ffiniau		
Mae'r awdurdod lleol wedi buddsoddi yn yr ased fel y gellir ei drosglwyddo'n gyflym		
Mae gan y sefydliad cymunedol sydd am gael yr ased y capasiti, y sgiliau a'r galluoedd i'w reoli		
Nid yw'r sefydliad cymunedol sydd am gael yr ased yn dibynnu'n ormodol ar nifer bach o wirfoddolwyr		

Y Risg	Sgôr y risg Uchel; Canolig; Isel	Eich camau lliniaru
Gall mudiadau cymunedol gyrchu cyllid allanol i brynu, adnewyddu a chynnal yr ased		
Aethpwyd i'r afael â threfniadau trosglwyddo staff, er enghraifft Rheoliadau Trosglwyddo Ymgymeriadau (Diogelu Cyflogaeth) (TUPE), ac mae canlyniadau'r asesiad wedi cael eu cyfleu i'r holl bartïon		
Mae'r awdurdod lleol wedi ei sicrhau ei hun bod gan y sefydliad cymunedol sydd am gael yr ased drefniadau priodol ac effeithiol ar waith o ran materion cyfreithiol a llywodraethu		
Mae'r rolau a'r cyfrifoldebau mewn perthynas â throsglwyddo'r ased yn glir ac yn hysbys		
Mae'r sefydliadau cymunedol yn ymwybodol o'r hyn y mae angen ei wneud i gynnal yr ased yn y dyfodol		
Mae gan yr ased cymunedol gyfleustodau da a mynediad band eang (lle bo hynny'n berthnasol)		
Mae'r sefydliadau cymunedol sy'n ysgwyddo cyfrifoldeb am yr ased yn sefydlog yn ariannol		
Mae cytundebau ar waith i ddelio ag unrhyw broblemau a all godi mewn perthynas â'r ased, gan gynnwys trefniadau addas ar gyfer datrys achosion o wrthdaro		

Wales Audit Office

24 Cathedral Road

Cardiff CF11 9LJ

Tel: 029 2032 0500

Fax: 029 2032 0600

Textphone: 029 2032 0660

We welcome telephone calls in
Welsh and English.

E-mail: info@audit.wales

Website: www.audit.wales

Swyddfa Archwilio Cymru

24 Heol y Gadeirlan

Caerdydd CF11 9LJ

Ffôn: 029 2032 0500

Ffacs: 029 2032 0600

Ffôn Testun: 029 2032 0660

Rydym yn croesawu galwadau
ffôn yn Gymraeg a Saesneg.

E-bost: post@archwilio.cymru

Gwefan: www.archwilio.cymru